

# ÁLLAMI REGIONÁLIS VÍZMŰVEK KÖZMŰVAGYON-ÉRTÉKELŐ KONZORCIUMA

## Közművagyon-értékelési szakvélemény

### Sáska Község Önkormányzata

Önkormányzati tulajdonú víziközművek vagyonértékelése

A vizsgált víziközmű üzemeltetője:



2015

A Dunántúli Regionális Vízmű Zártkörűen Működő Részvénytársaság által üzemeltetett, önkormányzati tulajdonú víziközmű-vagyonra vonatkozó

## **Közművagyon-értékelési Szakvélemény**

a víziközművek vagyonértékelésének szabályairól és a víziközmű-szolgáltatók által közérdekből közzéteendő adatokról szóló 24/2013.

(V.29.) NFM rendeletnek megfelelően

## **Sáska Község Önkormányzata**

A vagyonértékelő szervezet:

### **ÁLLAMI REGIONÁLIS VÍZMŰVEK KÖZMŰVAGYON ÉRTÉKELŐ KONZORCIUMA**

Konzorciumi tagok:



ECOELINE Zrt.,  
[www.ecoeline.hu](http://www.ecoeline.hu)



BDL Környezetvédelmi Kft.  
[www.bdl.hu](http://www.bdl.hu)

## **Tartalomjegyzék**

1. Értékelési Tanúsítvány .....	2
2. A Megrendelő adatai, előzmények, utasítása, adatszolgáltatás .....	3
3. A vagyonértékelés általános szabályai .....	4
4. A vagyonértékelési dokumentáció felépítése és tartalma .....	6
5. Az értékelési alapelvek részletezése.....	7
5.1. Általános értékelési alapelvek.....	7
5.2. Speciális értékelési alapelvek .....	9
6. A vagyonértékelés kapcsolódó könyvvizsgálói tevékenység bemutatása .....	13
7. Település adatok .....	14
8. Sáska Község Önkormányzatának tulajdonában található víziközművek vagyonértéke	15
8.1. Szennyvízelvezető rendszer műszaki bemutatása .....	16
9. Nyilatkozat a vagyonértékelés körülményeiről és felelősségéről.....	20

### **Mellékletek:**

Független Könyvvizsgálói jelentés

Teljeségi nyilatkozat

### **CD melléklet:**

Sáska\_Vagyonértékelési szakvélemény\_2015.pdf

Sáska\_Víziközmű vagyonleltár\_2015

## 1. Értékelési Tanúsítvány

<b>A vagyon értékelését megrendelő adatai</b>	Dunántúli Regionális Vízmű Zrt. (8600 Siófok, Tanácsház u. 7.)
<b>A vizsgált közmű megnevezése</b>	<b>víziközmű vagyon</b>
<b>Értékelt közmű tulajdonosa</b>	Sáska Község Önkormányzata
<b>Értékelés célja</b>	A víziközművek vagyonértékelésének szabályairól és a víziközmű-szolgáltatók által közérdekből közzéteendő adatokról szóló 24/2013. (V. 29.) NFM rendeletnek megfelelő vagyonértékelés elkészítése
<b>Értékelés fordulónapja</b>	<b>2015.06.30.</b>
<b>Értékelt közmű nettó megállapított értéke</b>	<b>124 844 064 Ft</b>
<b>A szakvélemény érvényessége</b>	<b>6 hónap</b>
<b>Az értékelő szervezet megnevezése</b>	Állami Regionális Vízművek Közművagyon Értékelő Konzorciuma (7754 Bóly, Hősök tere 8/C): ECOELINE Zrt. és BDL Környezetvédelmi Kft.
<b>Az értékelő szervezet képviselőjében eljáró személy sajátkezű aláírása</b>	Németh Tibor ECOELINE Zrt., vezérigazgató Állami Regionális Vízművek Közművagyon Értékelő Konzorciuma
<b>A vagyonértékelés általános szabályairól szóló rendelkezés (24/2013. (V. 29.) NFM rendelete) alapján eljáró személy sajátkezű aláírása</b>	Kovács Károly BDL Környezetvédelmi Kft. ügyvezető igazgató Okl. építőmérnök okl. szám:100/74/1987 Vagyonértékelő névjegyzék: PTL 1197600

## **2. A Megrendelő adatai, előzmények, utasítása, adatszolgáltatás**

### *A Megrendelő adatai:*

Megrendelő: Dunántúli Regionális Vízmű Zrt. (továbbiakban: Regionális Vízmű)  
postacím: 8600 Siófok, Tanácsház u. 7.  
képviseli: Winkler Tamás vezérigazgató

*A Megrendelő jogállása:* A vizsgált víziközművek üzemeltetője

### *Előzmények:*

A víziközművek vagyonértékelését a víziközmű-szolgáltatásról szóló 2011. évi CCIX. törvény (Vksztv.) kötelező jelleggel írja elő.

A vagyonértékelés módszertanát a nemzeti fejlesztési miniszter 24/2013. (V.29.) NFM számú, a víziközművek vagyonértékelésének szabályairól és a víziközmű-szolgáltatók által közérdekből közzevendő adatokról szóló rendelete (továbbiakban: Rendelet) határozza meg.

### *A Megrendelő utasítása:*

A többségében állami tulajdonú regionális vízművek (továbbiakban: Regionális Vízművek):

- Tiszamenti Regionális Vízművek Zrt.,
- Dunántúli Regionális Vízmű Zrt.,
- Duna Menti Regionális Vízmű Zrt.,
- Északmagyarországi Regionális Vízművek Zrt.,
- Északdunántúli Vízmű Zrt.

által üzemeltetett, önkormányzati tulajdonú víziközmű-vagyonra vonatkozó közművagyon-értékelési feladatok ellátása, megfelelően a víziközművek vagyonértékelésének szabályairól és a víziközmű-szolgáltatók által közérdekből közzevendő adatokról szóló 24/2013. (V. 29.) NFM rendelet elvárásainak megfelelően.

### *A Megrendelő adatszolgáltatása:*

Az alapadat szolgáltatás a víziközművek vagyonértékelésének szabályairól és a víziközmű-szolgáltatók által közérdekből közzevendő adatokról szóló 24/2013. (V. 29.) NFM rendelet vonatkozó paragrafusainak megfelelően történt.

Az adatszolgáltatás teljes körűségéről a Megrendelő nyilatkozat formájában tanúskodik.

### **3. A vagyonértékelés általános szabályai**

A víziközművek vagyonértékelésének általános szabályai mellett, a 24/2013. (V.29.) NFM Rendelet 3.-6. paragrafusai rendelkeznek a víziközmű vagyonértékelés előkészítéséről, módszeréről, végrehajtásáról és dokumentálásáról is.

#### *Vagyonértékelés előkészítése*

A vagyonértékeléshez szükséges alapadatok (vízjogi engedélyek, üzemeltetési szabályzatok, rendelkezésre álló eszközleltár, stb.) átadásra kerülnek a vagyonértékelést végző részére. Az alapadat-szolgáltatás során a víziközmű tulajdonosa és üzemeltetője együttműködik egymással és a vagyonértékelést végzővel. Az önkormányzati vagyon üzemeltetője írásban nyilatkozik arról, hogy minden rendelkezésére álló, a vagyonértékeléshez szükséges adat átadásra került.

#### *Vagyonértékelés módszere*

Alapszabályként a víziközművek vagyonértékelésére az avulással korrigált újraelőállítási költség alapú módszert kell alkalmazni. A rendeletben nevesített, kivételes esetekben az indexált bekerülési költség módszere is alkalmazható.

A vagyonértékelés műszaki megalapozottságát

- a meglévő műszaki nyilvántartások vagyonértékelésnek megfelelő feldolgozása,
- az értékelendő közművek állagmutatójának helyszíni, szakértői szemrevételezéssel történő megállapítása,
- valamint a pótlási költségek műszaki jellemzők alapján történő szakértői meghatározása biztosítja.

A Rendeletnek megfelelően az állagmutató értéke az üzemben lévő víziközművekre vonatkozóan legalább 10%. Az állagmutató meghatározásánál a fizikai avulás mellett, amennyiben releváns, funkcionális avultság is figyelembe vehető.

#### *A vagyonértékelés végrehajtása*

A Rendelet 5. §. (8) bekezdés értelmében „A víziközművagyon értékét víziközmű-objektumonként kell meghatározni, az egyes víziközmű-objektum dokumentált értékelési jellemzői alapján, a víziközmű-objektum pótlási költségének és állagmutatójának szorzataként.”

A vizsgált víziközművekre vonatkozóan, a Rendeletnek megfelelő, homogén műszaki ismérvekkel rendelkező objektumok szerint strukturált, objektumszintű, tételes vagyonleltár kerül felállításra, mely tartalmazza az alábbiakat:

- az egyes objektumok azonosítását,
- az objektumok pótlási értékének meghatározásához szükséges, főbb műszaki jellemzőket
- az objektumok állapotjellemzőit (létesítés éve, várható élettartam, állagmutató) és a pótlás várható évét
- az objektumok pótlási költségét
- az objektumok megállapított vagyonértékét: a pótlási költség és az állagmutató szorzataként.

#### *A vagyonértékelés dokumentálása*

A vagyonértékelésről közművagyon-értékelési szakvélemény készül. A szakvélemény bemutatja a vagyonértékelés körülményeit, módszertanát, az értékelt víziközmű bemutatását, műszaki állapotának rövid, szöveges jellemzését, valamint a megállapított vagyonérték összegzését. A szakvélemény kötelező része az Értékelési Tanúsítvány, kötelező melléklete a részletes vagyonleltár.

#### **4. A vagyoneértékelési dokumentáció felépítése és tartalma**

Jelen szakvélemény, valamint a mellékletét képező részletes vagyonefeltár tartalmazza az adott önkormányzat tulajdonában lévő, Regionális Vízmű által üzemeltetett, jellemzően a vizsgált település közigazgatási határain belül található víziközműveket.

A vagyoneértékelés végrehajtását befolyásoló lényeges körülmények (adatszolgáltatás, víziközmű rendszerek kezelése stb.), és az adatszolgáltatás Regionális Vízművenként eltérő szintje mellett az önkormányzatok, mint tulajdonosok szempontjait is figyelembe véve, mind az adatok feldolgozásában, mind a módszertan alkalmazásában az egységesség elvére törekedtünk.

A vagyoneértékelés alapján elkészült, a Rendeletnek megfelelő Közművagyone-értékelési Szakvélemény tartalmazza a felsőfokú vagyoneértékelői képesítéssel és felsőfokú műszaki vagy felsőfokú gazdasági képesítéssel is rendelkező szakértő által a víziközmű tulajdonosa részére kiállított Értékelési Tanúsítványt, valamint mellékletként a megállapított vagyoneérték könyvvizsgáló által történő hitelesítését (Független könyvvizsgálói jelentést).

Az értékelt víziközművek szöveges bemutatása, műszaki állapotának jellemzése jelen szakvéleményen belül, szakági (víz, szennyvíz) bontásban történik.

Az értékelt víziközművek a 24/2013. (V. 29.) NFM rendelet 1. mellékletének megfelelően kerülnek feltüntetésre. A víziközművagyone-eltár részletezése 24/2013. (V. 29.) NFM rendelet 2. melléklet szerint kerül kialakításra, és CD mellékletként elválaszthatatlan részét képezi a jelen szakvéleménynek.



## **5. Az értékelési alapelvek részletezése**

Jelen vagyonértékelési feladat keretében a Regionális Vízművek által üzemeltett, önkormányzati tulajdonú víziközművek vagyonértékelése történik.

### **5.1. Általános értékelési alapelvek**

A vagyonértékelés során az adatok feldolgozása a Több szempontú Integrált Közművagyon-értékelési Adatbázis (TIKA) vagyonértékelési szoftver támogatásával és felhasználásával történik. A vagyonértékelés során tulajdonosként felállított vagyonleltárak a Megrendelő felé a TIKA Viewer felhasználói szoftver formájában kerülnek átadásra. A TIKA Viewer szoftver lehetőséget ad a Megrendelőnek a szakágankénti, tulajdonosonkénti, településenkénti, üzemigazgatóságokkénti, valamint a víziközmű-rendszerenkénti lekérdezési, adatfeldolgozási, adatszolgáltatási feladatok elvégzésére. A TIKA Viewerben található vagyonleltárak és lekérdezések exportálhatóak Microsoft Excel formátumban.

A vagyonértékelés során feldolgozott objektumok, objektumcsoportok a Rendeletnek megfelelő részletezettséggel legalább ágazatonként (építészet, gépészet, irányítástechnika, villamosenergia-ellátás), vagy komplexebb, pontszerű létesítmények esetén (pl. vízműtelep, szennyvíztisztító-telep, stb.) funkció szerinti megbontásban (a létesítményen belül azonos funkciót ellátó objektumok csoportja) kerültek értékelésre. A Rendeletben fel nem sorolt minden egyéb víziközmű elem, az „egyedi víziközmű létesítmény” kategóriában értékelendő.

A vonalas létesítmények (vízelosztást és szennyvízelvezetést biztosító vezetékhalózat) leltárba vételének alapját elsősorban a rendelkezésünkre bocsátott műszaki adatszolgáltatás jelenti. Az egyéb adatszolgáltatások, valamint az üzemeltetői egyeztetések alapján a térképi nyilvántartásokról a vagyonértékelés céljának megfelelő adattartalmú analitikus nyilvántartások készülnek.

A vonalas létesítmények objektumonkénti definiálása ivóvízhálózat esetében csomóponttól-csomópontig terjedő szakasz, a szennyvíz gravitációs hálózat esetében anyag, átmérő és beépítés éve szerint homogén szakasz utcánév-váltásnál megtörve, nyomóvezetéknel az átemelő a befogadó aknáig terjedő szakasz alapján történik.

A pótlási (újraelőállítási/helyettesítési) költség meghatározása, a Rendeletnek megfelelően, összetett objektumon belül legalább építészet, gépészet, energia ellátás és irányítástechnika bontásban, tipizálható objektumok esetében a „Fajlagos költségek

útmutató szennyvízkezelési és ivóvízminőség-javítási projektekhez<sup>1</sup> című útmutatóra, illetve egyes nem tipizálható esetekben aktuális piaci információkra támaszkodva történik. A Rendeletnek, valamint a szakmai normáknak megfelelően a pótlási költség tartalmazza a kivitelezési, beszerzési költségeken túl az adott eszköz létrehozásához szükséges egyéb járulékos költségeket is (pl.: engedélyezés, tervezés stb.). Vonalas létesítmények esetén, a fajlagos pótlási költségek a KEOP útmutatónak, ill. az adatszolgáltatásnak megfelelően tartalmazzák a bekötések értékét. A pótlási költség általános forgalmi adót (ÁFA) nem tartalmaz.

A Rendelet alapján az állagmutató a víziközmű-objektum valós műszaki állapotára vonatkozó mutatószám, amely kifejezi az adott eszköz avultságát. Ennek megfelelően az állagmutatók meghatározásánál a létesítési év és a várható élettartam mellett, figyelembe kell venni az adatszolgáltatás, az üzemeltetői tapasztalatok, a meglévő állapot-felmérési dokumentációk, valamint a kitakart, látható vagyonelemek esetében a helyszíni bejárások tapasztalatait is.

A Rendelet szerint a víziközmű-objektum állagmutatóját 0,1–1,0 értékek között kell meghatározni. Ezért a szakmai normákkal is összhangban, üzemelő vezetékhálózat, létesítmény, műtárgy esetében 10%-os avultsági értéknél kisebbet nem veszünk figyelembe, kivéve, ha azonnali selejtezés szükséges.

Műszaki felmérés során szerzett tapasztalatok alapján, a műtárgy-létesítmény állapotminősítési leírásának ki kell fejeznie annak pillanatnyi műszaki állapotát. A becsült állagmutató 100% a beszerzés, illetve létesítés évében, új állapotban. A becsült avultsági mutató 0% amikor az eszköz hasznavehetetlen függetlenül attól, hogy hány év telt el az üzembe helyezéstől számítva. Amennyiben állagot javító felújítás, korszerűsítés történik, ezzel ugrásszerűen növelhető a minőségi osztályzat, az állagmutató mértéke.

Az adott minőségi osztályhoz rendelhető követelményszintek meghatározása:

<b>Kód</b>	<b>Minőségi osztályzat</b>	<b>Állagmutató %</b>	<b>Követelményszintek</b>
6	Újszerű	81-100	Kifogástalan, vagy megfelelően karbantartott, kisebb javítást vagy javítást nem igénylő állapotú
5	Jó	61-80	Jó műszaki állapot, állagmegóvó, karbantartó munkát igényel
4	Megfelelő	41-60	Gazdaságosan felújítható egyes szerkezeti részek (burkolat, gépészet, stb.)

<sup>1</sup> <http://www.nkek.hu/keop/segedletek-utmutatok>

Kód	Minőségi osztályzat	Állagmutató %	Követelményszintek
3	Felújítandó	11-40	Fokozottan leromlott állapot, felújítást igényel, esetenként teljes felújítás szükséges
2	Kritikus	10	Selejtezés, bontás fenyeget, de még üzemel
1	Hasznavehetetlen	0	Azonnali selejtezés szükséges

Azon víziközmű objektumok, melyek fizikailag még fellelhetők, de a víziközmű-szolgáltatás nyújtásához nem szükségesek, (elbontásukra, selejtezésükre, más célú hasznosításukra eddig adminisztratív stb. okokból nem került még sor), a törvényi definíció alapján nem minősülnek víziközműnek. Funkcionális avultságuk miatt, ezen objektumokat a vagyoneleltár 0% avultsági mutatóval tartalmazza.

Azon víziközmű objektumok, melyek nem állnak folyamatos üzemben, de mint puffer és/vagy havária és/vagy tartalék, az ellátás folyamatosságának biztosításához szükségesek, víziközműnek minősülnek. Ezen eszközök az előző fejezetben leírt módszernek megfelelően kerülnek értékelésre. Pótlási költségük jelenlegi funkciójuknak, megfelelően, állagmutatójuk valós műszaki állapotuk alapján kerül meghatározásra.

## 5.2. Speciális értékelési alapelvek

A 24/2013. (V. 29.) NFM rendeletnek megfelelően az adatszolgáltatás teljes körűségéről a Megrendelő nyilatkozat formájában tanúskodik. A Teljességi nyilatkozat kiegészítéseként a Regionális Vízművek részéről aláírásra került a speciális vagyonelemek adatszolgáltatásáról szóló nyilatkozat is. Ez a nyilatkozat tartalmazza az:

- a közös tulajdonban lévő víziközművek
- a Regionális Vízművek tulajdonában lévő rendszerfüggetlen víziközművek
- Európai Unió forrásból megvalósult/megvalósuló víziközművek

körét és értékét bemutató adatszolgáltatást, melyek az érintett önkormányzatok nyilatkozatain alapulnak.

A vagyoneértékelés tárgyát képező vízi közmű objektumok egy része közös önkormányzati tulajdonban van. Az egyes önkormányzatok közös tulajdonban lévő víziközmű objektumairól, az ezekhez kapcsolódó, 2015.06.30-án fennálló tulajdoni arányról a Regionális Vízművek nyilatkozott a meglévő, valamint önkormányzati nyilvántartások alapján.

A közös önkormányzati tulajdonra vonatkozó adatszolgáltatás 2015. szeptember végén lezárult. Azokban az esetben, ahol az objektumról megállapításra került, hogy közös

tulajdonban van, de az adatszolgáltatás lezárásának időpontjában tisztázatlan a tulajdonközösség tagjainak tulajdoni aránya, azok rendezése érdekében a szakértői jelentéshez mellékeljük az alábbi nyilatkozat mintát. Amennyiben a nyilatkozatot az érintett települési önkormányzatok polgármesterei közösen aláírják, a szakértői jelentés elkészítését követően megállapítható az adott víziközmű objektumra a vagyonértékelést követő vagyoni érték tulajdonos önkormányzatonként az elfogadott tulajdoni arányok alapján.

*Nyilatkozat minta javaslat*

### Nyilatkozat

Alulírott ..... polgármester, ..... Önkormányzat  
 képviselőjében, valamint  
 alulírott..... polgármester ..... Önkormányzat  
 képviselőjében  
 mint önkormányzati tulajdonostársak kijelentjük, hogy az alábbi, közös tulajdonunkban  
 lévő víziközmű objektum(ok) tulajdoni aránya a következő:

víziközmű objektum megnevezése	Elhelyezkedés (Település/helyrajzi szám/utca)	Hossz/Darabszám	Műszaki paraméterek	Vagyonérték
	..... Önkormányzat	..... Önkormányzat	<b>Összesen</b>	
<b>Tulajdoni arány</b>			<b>100 %</b>	

A tulajdonközösség tagjai a felsorolt víziközmű objektum(ok) értékét a fenti tulajdoni arálynak megfelelő vagyonértéken veszik figyelembe.

Kelt:.....

.....  
aláírás1

.....  
aláírás2

Az Európai Unió pénzügyi forrásból megvalósított beruházásokra, azok kötelező fenntartási időszakában (általában 5-10 év), az adott támogatási konstrukció (KEOP, ISPA stb.) szabályainak megfelelő, a tárgyi eszközökre vonatkozóan szigorú nyilvántartási előírások vonatkoznak.

A részünkre átadott vagyonleltárak az EU támogatással létrehozott eszközöket elkülöníthető módon tartalmazzák, összvagyonértékük megegyezik a Kedvezményezett könyveiben szereplő, 2014. december 31-én aktuális, nettó nyilvántartási értékükkel.

Figyelembe véve, hogy 2015. június 30.-i időpontra vonatkozóan

- az európai uniós társfinanszírozásból megvalósuló beruházás befejeződött-e,
- a közműberuházáshoz kapcsolódó kötelező fenntartási időszak még fennáll-e,
- a közművagyon tárgynak ki a tulajdonosa (kinek a nyilvántartásában szerepel),
- zöldmezős beruházás valósult-e meg,

az Európai Unió pénzügyi forrásból megvalósuló közművagyon tárgy vagyonértékének meghatározása eltérő módon került meghatározásra.

Az alábbi táblázatban összefoglaltuk, milyen szempontok figyelembe vételével, milyen módon történt meg az adott víziközmű vagyonértékének meghatározása:

<b>KEOP beruházás állapota</b>	<b>Fenntartási időszakban lévő</b>	<b>Tulajdoni helyzet</b>	<b>Zöldmezős beruházás</b>	<b>Értékelendő</b>	<b>Milyen értéken kerül értékelésre?</b>
lezárult 2015.06.30. előtt	igen	önkormányzat	nem releváns	az üzemelő víziközmű	a tulajdonos önkormányzatok könyveiben szereplő 2014.12.31-i nettó értéken
lezárult 2015.06.30. előtt	igen	kedvezményezett / társulás	nem	a meglévő és üzemelő, KEOP beruházással nem érintett víziközmű	vagyonértékelő által, a pótlási költség módszerével meghatározott vagyonértéken
lezárult 2015.06.30. előtt	igen	kedvezményezett / társulás	igen	az üzemelő víziközmű	rendezetlen tulajdoni viszonyok miatt a vagyonértékelés nem történik meg
lezárult 2015.06.30. előtt	már nem	önkormányzat	nem releváns	az üzemelő víziközmű	vagyonértékelő által, a pótlási költség módszerével meghatározott vagyonértéken
lezárult 2015.06.30. előtt	már nem	kedvezményezett / társulás	nem releváns	az üzemelő víziközmű	vagyonértékelő által, a pótlási költség módszerével meghatározott vagyonértéken

<b>KEOP beruházás állapota</b>	<b>Fenntartási időszakban lévő</b>	<b>Tulajdoni helyzet</b>	<b>Zöldmezős beruházás</b>	<b>Értékelendő</b>	<b>Milyen értéken kerül értékelésre?</b>
folyamatban lévő	nem releváns	kedvezményezett / társulás	igen	KEOP beruházással létrejövő víziközmű	folyamatban lévő beruházás miatt a vagyonértékelés nem történik meg
folyamatban lévő	nem releváns	kedvezményezett / társulás	nem	a meglévő és üzemelő, KEOP beruházással nem érintett víziközmű	vagyonértékelő által, a pótlási költség módszerével meghatározott vagyonértéken

A víziközmű-szolgáltatás hatékonyabb megszervezése érdekében az üzemeltető számára elidegenített, azaz a Regionális Vízművek tulajdonában lévő rendszer független víziközmű elemeket a vagyonelektárakban nem szerepeltetjük.

A víziközművek vagyonértékeléséről szóló 24/2013. (V.29.) NFM rendeletnek megfelelően vizsgáltuk az értékelt víziközművekhez kapcsolódó földterületeket. A Nemzeti vagyronról szóló 2011. évi CXCVI. tv. alapján, az önkormányzati tulajdonában lévő földterületek forgalomképtelen ingatlanok. A víziközművekre vonatkozóan a 24/2013. (V.29.) NFM rendelet által elvárt költségalapú értékelés a víziközműnek minősülő földterületek esetében nem értelmezhető. Mivel a vonatkozó számviteli szabályok értelmében földterületek után értékcsökkenést elszámolni nem lehet, valamint vagyongazdálkodási szempontból ezeknek pótlási, ill. rekonstrukciós igénye sem merül fel, a földterületeket nem kell értékelni, a víziközmű vagyonelektárakban szerepeltetni.

## **6. A vagyoneértékelés kapcsolódó könyvvizsgálói tevékenység bemutatása**

A Regionális Vízművek által üzemeltetett, önkormányzati tulajdonú víziközmű-vagyonra vonatkozó vagyoneértékelés elkészítése és strukturált víziközmű vagyoneleltár alapján megállapított vagyoneérték könyvvizsgálói tanúsítványban került rögzítésre.

Az önkormányzati tulajdonú víziközművekre vonatkozó vagyoneértékelés könyvvizsgálói hitelesítését, annak záradékát a jelen Vagyonértékelési Szakvélemény melléklete képezi. A könyvvizsgálói záradék a vagyoneértékelés eredményeként létrejött érték önkormányzati számviteli rendszerben történő átvezetéshez ad jogszabályi alapot.

A könyvvizsgálói tanúsítvány kiadását a Consulting-Audit Önkormányzati Könyvvizsgáló és Tanácsadó Kft. (MKVK száma: 00072.) képviselőleiben, Laky Csaba könyvvizsgáló (MKVK száma: 004722.) végezte.

A Consulting-Audit KFT, illetve Laky Csaba, mint aláíró könyvvizsgáló a szükséges engedélyekkel és jogosítványokkal rendelkezik.

A könyvvizsgálat célja annak vizsgálata, hogy



- a 2015. június 30-i leltár az érintett település Önkormányzat tulajdonában lévő víziközmű vagyontárgyakat teljes körűen mutatja-e be, erről az adat tulajdonos a teljes körű információt megadta-e,
- a vagyoneértékelés fordulónapján az adott önkormányzat tulajdonában lévő objektumok vagyoneértékelése a 24/2013 (V.29) NFM rendeletnek megfelelően történt-e meg.

A könyvvizsgálói jelentés összeállítása a Nemzeti Könyvvizsgálói Standard 800. téma számú iránymutatásában megfogalmazottak szerint történt meg.

A könyvvizsgáló jogait, kötelességeit, felelősségét a Magyar Könyvvizsgálói Kamaráról, a könyvvizsgálói tevékenységről, valamint a könyvvizsgálói közfelügyeletről szóló 2007. évi LXXV. határozza meg. A tárgyi ellenőrzési tevékenysége a Magyar Nemzeti Könyvvizsgálói Standardok szerint egyéb – nem jogszabályba foglalt – vizsgálatnak minősül.

## 7. Település adatok

A terület könnyebb beazonosíthatósága érdekében az alábbiakban összefoglaltuk a legfontosabb közigazgatási, népességre, földrajzi elhelyezkedésre, valamint környezetre vonatkozó adatokat.

Település adatok	
Önkormányzat neve, címe:	Pozíció
 <p>Sáska Község Önkormányzata              8308 Sáska, Rákóczi Ferenc u. 4.</p>	 <p>Forrás: maps.google.hu</p>
Közigazgatás	
Régió	Közép-Dunántúl
Megye	Veszprém
Járás	Tapolcai
Jogállás	Község
Népesség	
Teljes népesség	290 fő (2014. jan. 1.)
Felhasználói egyenérték	121
Földrajzi adatok, elhelyezkedés	
Terület	37,47 km <sup>2</sup>
Koordináta	é. sz. 46° 56' 03", k. h. 17° 28' 49"



## 8. Sáska Község Önkormányzatának tulajdonában található víziközművek vagyonértéke

Az alábbi táblázatban összefoglaltuk a jelen szakvéleményben vizsgált önkormányzat tulajdonában lévő, a Regionális Vízmű által üzemeltetett víziközművek vagyonértékelésének eredményeit.

A 24/2013 (V.29.) NFM rendeletnek megfelelő, részletes vagyonleltárat a szakvélemény CD melléklete tartalmazza.

### A megállapított vagyonérték összegzése objektumcsoportonkénti bontásban DRV Zrt. / Sáska Község Önkormányzata

Objektum	db	Hossz	Pótlási költség (Ft)	Vagyonérték (Ft)	Tulajdonos
Mélyfúrású kút, hagyományos átmérővel	0	0	0	0	
Kút, nagy átmérővel (parti szűrésű kút)	0	0	0	0	
Galéria	0	0	0	0	
Bányavíz kivétel	0	0	0	0	
Egyéb vízkivétel (pl. forrásfoglalás)	0	0	0	0	
Felszíni vízkivétel	0	0	0	0	
Vízműtelepek	0	0	0	0	
Ivóvíz kezelések	0	0	0	0	
Víztornyok	0	0	0	0	
Víztároló medencék	0	0	0	0	
Nyomásfokozók	0	0	0	0	
Ivóvíz hálózat	0	0	0	0	
Egyedi víziközmű-létesítmények a fenti csoportokba be nem sorolható víziközmű elemek ivóvíz	0	0	0	0	
Szennyvízáttemelők	1	0	10 516 000	7 715 200	Sáska Község Önkormányzata
Szennyvíztisztító telepek	0	0	0	0	
Egyedi szennyvízkezelő létesítmény	0	0	0	0	
Természetközeli szennyvíztisztítók	0	0	0	0	
Egyedi zárt szennyvíztároló	0	0	0	0	
Szennyvízcsatorna (gravitációs)	0	2 899	116 122 196	97 542 642	Sáska Község Önkormányzata
Szennyvízvezetékek (kényszeráramoltatású)	0	2 221	23 316 930	19 586 222	Sáska Község Önkormányzata
Egyedi víziközmű-létesítmények a fenti csoportokba be nem sorolható víziközmű elemek szennyvíz	0	0	0	0	
			149 955 126	124 844 064	

### Sáska Község Önkormányzatának tulajdonában található, DRV Zrt. által üzemeltetett víziközművek vagyonértéke összesen

**124 844 064 Ft,**

**azaz tizenkétfélmillió-négyszáznyolcvannégyezer-négyszázhat forint.**

## 8.1. Szennyvízelvezető rendszer műszaki bemutatása

Település neve:	Sáska
Regionális vízmű megnevezése:	DRV Zrt
Víziközmű rendszer megnevezése:	Tapolca szennyvízelvezető és tisztító rendszer

A vizsgált településen található szennyvízelvezető víziközmű objektumcsoportok:

Víziközmű objektum-csoport	db	Hossz (m)
Szennyvízátemelők	1	
Szennyvízcsatorna (gravitációs)		2 899,43
Szennyvízvezetékek (kényszeráramoltatású)		2 220,66

### Szennyvízelvezető hálózat

#### Általános bemutatás:

Sáska szennyvízelvezető rendszere Önkormányzati beruházásban épült 2007-ben és a DRV Zrt. által üzemeltetett Tapolca szennyvízelvezető és tisztító rendszerben helyezkedik el.

A gyűjtőhálózat elválasztott rendszerű és tisztán gravitációs üzemű. Az összegyűlt szennyvizet a település délnyugati sarkán, külterületen elhelyezkedő végátemelő juttatja el Zalahaláp gyűjtőhálózatának tisztító/fogadó aknájáig. A szennyvíz innen többszöri átemelés után jut el Tapolca gyűjtőhálózatáig, majd a Tapolcai szennyvíztisztító telepre.

#### Műszaki bemutatás:

A gravitációs üzemű vezetékszakaszok D 200 mm átmérőjű KG-PVC csőanyag felhasználásával épültek. A tisztítóaknák előre gyártott elemekből készültek, helyszíni kűnet betonozással, öntöttvas fedlappal.

A végátemelő nyomóvezetéke D 110 mm külső átmérőjű KPE csőanyag felhasználásával épül.

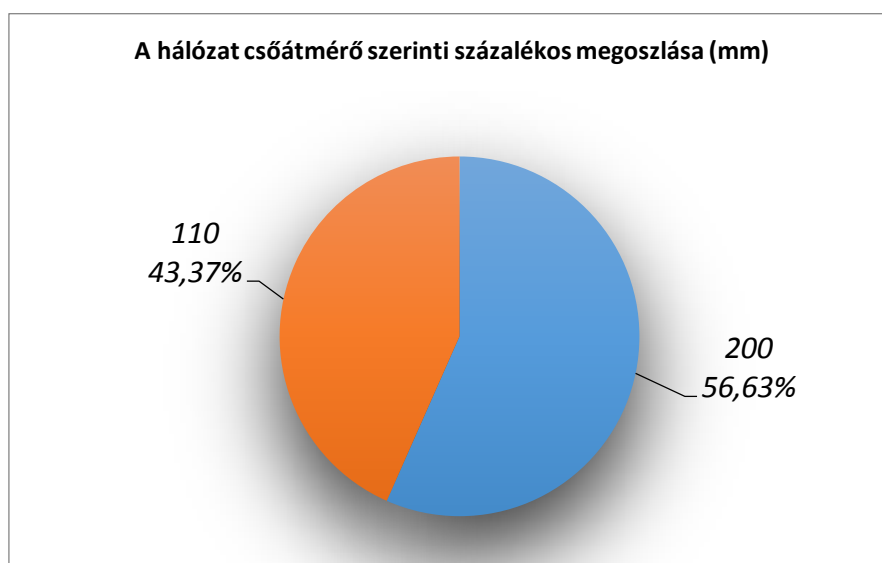
A vezetékszakaszok részben útburkolat alatt, részben zöldsávban helyezkednek el. A fektetési mélység a gravitációs szakaszokon nem haladja meg a 2,8 métert, nyomott szakaszokon az 1,5 métert.

Üzemeltetői adatszolgáltatás alapján, a hálózaton 119 bekötést tartanak nyilván. A bekötések hossza nem ismert, a gravitációs szakaszokon átlagosan 12 méter hosszú bekötéseket vettünk figyelembe.

A hálózat összetétele táblázatos formában:

Település	Megnevezés	Anyag	Átmérő	Hossz (fm)	Állagmutató (%)
SÁSKA	gerinc	KG-PVC	200	2899,43	84
SÁSKA	gerinc	KPE	110	2220,66	84
<b>Összesen:</b>				<b>5120,09</b>	

A hálózat összetétele diagramon ábrázolva:



A hálózat létesítési évei táblázatos formában:

Település	Létesítés éve	Hossz (fm)
SÁSKA	2007	5 120,09
<b>Összesen:</b>		<b>5 120,09</b>

**Állapotértékelés:**

A helyszíni bejárás tapasztalatai szerint a csatornahálózat elemei koruknak megfelelően jó állapotban vannak. A tisztítóaknák jó állapotúak, fedlap és nyomvonal süllyedés nem tapasztalható. A kúneten esetenként lerakódás figyelhető meg. Az aknában infiltráció nem figyelhető meg. A tisztítóaknába nem építettek be hágcsót.

A rendelkezésre álló hibastatisztika szerint jellemzően a végátemelő elektromos és gépészeti hibái fordulnak elő.

A helyszíni bejárás során készült fotódokumentáció:



Petőfi 18.



Petőfi 18.

**Szennyvíz átemelők**

Műszaki paraméterek összefoglaló bemutatása:

Megnevezés	Elhelyezkedés utca/hrs.	Létesítés éve	A 24/2013. (V. 29.) NFM rendeletnek megfelelő műszaki paraméterek:	Megjegyzés	Átlagos állagmutató (%)
SÁSKA 1. szennyvíz átemelő	055	2007	Tároló térfogat: 5,6 (m <sup>3</sup> ) Teljesítmény: 25 (m <sup>3</sup> /d) Emelőmagasság: 12 (m)	Átmérő: 2,0 m Mélység: 5 m Szivattyúk: 2 db FLYGT-CP-3085-250-HT Egyéb gépészet: 1 m <sup>3</sup> vegyszeradagoló; indukción mérő Nyomócső átmérő: DN 80 Villamos és IT: helyi vezérlés és URH	73

**Általános bemutatás:**

Az összegyűlt szennyvizet a település délnyugati sarkán, külterületen elhelyezkedő végátemelő juttatja el Zalahaláp gyűjtőhálózatának tisztító/fogadó aknájáig. A szennyvíz innen többszöri átemelés után jut el Tapolca gyűjtőhálózatáig, majd a Tapolcai szennyvíztisztító telepre.

**SÁSKA 1 átemelő**

**Műszaki bemutatás:**

- A szennyvíz átemelő 2007-ben létesült. Külterületen, szántó környezetben, kerítéssel körbevett, zárt területen helyezkedik el. (HRSZ:055). A műtárgyak földben vannak elhelyezve, kivéve a szabadtéren elhelyezett elektromos

berendezések szabványos szekrénye és a limitált nitrát adagolás 2,4 x 1,2 x 2,4 m méretű vegyszertároló épülete. Az átemelő ivóvízbekötéssel rendelkezik.

- Az átemelő rendelkezik 1db  $\Phi$  2,0 x 5,0 m mélységű beton átemelő aknával, 1 db 1,5 x 1,3 x 1,6 m mélységű szerelvényaknával és 1 db 1,5 x 1,3 x 1,6 m mélységű mérőaknával.
- Az átemelő 2 db szennyvízszivattyú elhelyezését biztosítja, benne 2db FLYGT-CP-3085-250 HT típusú szivattyú található, a gépészeti elemek DN 80 méretű, KOR acél csövek és öv. tolózárból visszacsapókból épülnek fel. A villamos berendezések szabványos, kültéri lemezszekrényben kerültek elhelyezésre. Az átemelőt helyi automatika vezérli URH rendszerben történő felügyelettel. Az átemelt szennyvíz mennyiségét indukciós mérővel mérik.

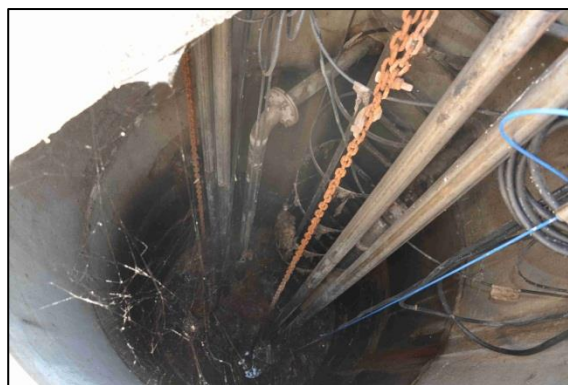
### **Állapotértékelés:**

- A szennyvízáttemelő általánosságban jó állapotú, az építményeknél kismértékű betonkorróziós nyomok, a szerelvény és mérőaknáokban talajvíz látható. A gépészeti elemek között a kor acél rendszer jó állapotú, a szénacél részek korrodáltak, a szerelvények is jó állapotúak. Az elektromos rendszer jó állapotú, a szekrényen korrózió nem látható. Javasolt a betonfelületek talajvíz elleni szigetelés javítása, szénacél elemek cseréje. Javasolt az elektromos rendszer kötési pontjainak a felülvizsgálata, csavarok után húzása, impregnálás.
- Üzemeltető tájékoztatása szerint az elmúlt öt évben nem volt felújítás/rekonstrukció. A szivattyúk szükség szerű javítása elvégezve.
- Az átemelő üzemszerűen működik, egyéb elszennyeződés, agresszív korrózió nyomai nem láthatók. Kiemelendő üzemeltetési problémáról nem értesültünk.

### **A helyszíni bejárás során készült fotódokumentáció:**



Az átemelő környezete



Átemelő akna

## **9. Nyilatkozat a vagyoneértékelés körülményeiről és felelősségéről**

A vonatkozó hatályos rendeletekben foglaltak alapján az ÁLLAMI REGIONÁLIS VÍZMŰVEK KÖZMŰVAGYON ÉRTÉKELŐ KONZORCIUMA nevében kijelentjük, hogy a vagyoneértékelési dokumentáció elkészítéséhez az értékelendő víziközművekre vonatkozó adatokat a Megrendelő szerezte be, azokat a szakvéleményünkben az adatszolgáltatásnak megfelelően használtuk fel. Figyelembe vettük a Megrendelő alapadat szolgáltatásait és a műszaki vizsgálatok során a vonatkozó előírásokkal összhangban alkalmaztuk.

A szakvélemény elkészítéséhez szükséges egyeztetéseket elvégeztük, az állapotfelmérés műszaki tartalmú részeit az érdekeltekkel egyeztettük.

A vagyoneértékelés módszertana megfelel az általános érvényű és eseti hatósági előírásoknak, a vonatkozó, nemzeti és ágazati szabványok előírásainak, az egyedi műszaki követelményeket meghatározó rendeleteknek és szabályzatoknak, azoktól való eltérésre nem volt szükség.

A vagyoneértékelők teljes felelősséggel tartoznak az alábbiak garantálásáért:

- Jogosultság, kompetencia: a vagyoneértékelést hozzáértő, képesített, a vonatkozó jogszabályok által előírt végzettséggel és jogosultsággal rendelkező személyek készítették, akik rendelkeznek a szükséges technikai jártassággal és tapasztalattal, és akiket tevékenységük folytatásától nem tiltottak el valamilyen tényleges, lehetséges vagy észlelt érdekonfliktus miatt, vagy pedig bejelentették, és helyreigazító lépéseket tettek a tervezett feladatok végrehajtása érdekében.
- Titoktartás, bizalmasság: az értékelőknek minden dokumentumot és információt a titoktartási kötelezettségei, az üzleti titkokra vonatkozó jogszabályok szerint kell kezelniük, és az információt csakis kizárólag a készítendő értékbecsléshez használhatják fel.
- Objektivitás: az értékelők kötelezve vannak arra, hogy az értékelést elfogulatlan és objektív módon készítsék el, a legjobb tudásuk szerint.
- Pártatlanság, függetlenség: A vagyoneértékelésben résztvevőknek semmilyen személyes érdekünk nem fűződik az értékelés tárgyát képező létesítményekhez, és pártatlanságukat semmi sem befolyásolta.

A vizsgált ingatlan megállapított vagyoneértékének validitása feltételezi, és egyben megköveteli, hogy a környezeti adottságok drasztikusan ne változzanak, az ingatlan állagában, körülményeiben jelentős változás ne álljon be (árvíz, földrengés, belvív, súlyos környezetszennyezés, tűzkár, rongálás, stb.).

*A Megrendelő részéről a kapcsolattartó és elérhetőségei:*

Üzemeltető megnevezése	Dunántúli Regionális Vízmű Zrt.
Név:	Fábrók Tamás
Cím:	8600 Siófok, Tanácsház utca 7.
telefon/fax	tel.: +36 84 501 204; fax: +36 84 501 255
Email	fabrik.tamas@drv.hu

*A Vállalkozó részéről a kapcsolattartó és elérhetőségei:*

Vagyoneértékelő szervezet megnevezése	Állami Regionális Vízművek Közművagyone Értékelő Konzorciuma, ECOELINE Zrt.
Név:	Németh Tibor, vezérigazgató
Cím:	7754 Bóly, Hősök tere 8/C.
telefon/fax	telefon: 06-69-568-029, fax: 06-69-368-015
Email	info@ecoeline.hu

**A vagyoneértékelésben résztvevő szakemberek:**

*ECOELINE Zrt. képviselőjében:*

**Németh Tibor, vezérigazgató**

vízellátási és csatornázási üzemmérnök Pécsi Tudományegyetem – Pollack Mihály Műszaki Főiskolai kar – oklevél száma: N-26/1987

OKJ Ingatlanközvetítő (azonosító szám: 52 341 03 0000 00 00), Törzslap száma: 8/04/12

**Vituska Csaba, vagyoneértékelési vezető**

építőmérnök Pécsi Tudományegyetem – Pollack Mihály Műszaki Főiskolai kar – oklevél száma: 42/2003

minőségügyi szakmérnök – Pécsi Tudományegyetem – Pollack Mihály Műszaki Főiskolai kar – oklevél száma: 73/2005,

OKJ felsőfokú ingatlanvagyone-értékelő és közvetítő (azonosító szám: 52 341 03 0001 54 01), Törzslap száma: 3/25/2014.

Építési műszaki ellenőri feladatok I.-II OKJ 615820100000000 Törzslapszám: 74/9/13 Sorozatjel: CXBB Sorozatszám: 334039 FMV/MüE szám: 02-51552

Mérnök kamarai szakértői jogosultságok: (Kamarai szám:02-1267; Nyilvántartási szám:02-51552)

SZVV-3.2. Ivó- és ipari vízellátás, szennyvízelvezetés, nem szennyvízelvezetési célú csatornázás

SZVV-3.3. Víz tisztítás

SZVV-3.4. Szennyvíztisztítás

**Berta Szabolcs, vagyoneértékelési vezető**

okleveles építómérnök – Pécsi Tudományegyetem –PMMK oklevél szám: EE-1/2008,  
OKJ felsőfokú ingatlanvagyone-értékelő és közvetítő (azonosító szám: 52 341 03 0001 54  
01), Törzslap száma: 5/27/13.

**Bertáné Viplaha Anna, vagyoneértékelési vezető**

műszaki tanár, Pécsi Tudományegyetem – Pollack Mihály Műszaki Főiskolai kar – diploma  
száma: 16/1975

OKJ felsőfokú ingatlanvagyone-értékelő és közvetítő (azonosító szám: 54 3439 02),  
Törzslap száma: 0111-003/2006., névjegyzékszám: 749/2010

*BDL Környezetvédelmi Kft. képviselőjében:*

**Kovács Károly ügyvezető**

okleveles építómérnök, Leningrádi Műszaki Egyetem, Építómérnöki Kar, honosítási  
diploma Budapesti Műszaki Egyetem, Építómérnöki Kar diploma száma: 100/74/1987.

OKJ felsőfokú ingatlanvagyone-értékelő és közvetítő (azonosító szám: 54 3439 02),  
oklevél száma: 10/04/2007, névjegyzékszám: PTL 1197600.

**Bolgár Péter cégvezető**

környezetmérnök – Eötvös József Főiskola – Környezetmérnöki Kar – oklevél száma: KN-  
4/2004.

**Füstös András vagyoneértékelési üzletág-vezető**

okleveles gazdasági agrármérnök – Janus Pannonius Tudományegyetem –  
Közgazdaságtudományi Kar diploma száma: 52/2006

okleveles közműfenntartási szakmérnök – Szent István Egyetem Építéstudományi Kar ,  
diploma száma: SZML-5/2011

OKJ felsőfokú ingatlanvagyone-értékelő és közvetítő (azonosító szám: 54 3439 02),  
oklevél száma: 10/02/2007, névjegyzékszám: PMIK. 1560./2007.

**Mihácsi Mónika, vagyongazdálkodási szakértő**

okleveles közgazdász, Budapesti Közgazdaságtudományi Egyetem –  
Gazdálkodástudományi Kar, diploma száma: G-378/1996

OKJ felsőfokú ingatlanvagyone-értékelő és közvetítő (azonosító szám: 54 3439 02),  
oklevél száma: 2/12/12.



### **Márkus Dániel vagyonértékelési szakértő**

okleveles építőmérnök – Budapesti Műszaki és Gazdaságtudományi Egyetem –  
Építőmérnöki Kar – diploma száma: BME-0896/2010

OKJ felsőfokú ingatlanvagyon-értékelő és közvetítő (azonosító szám: 54 3439 02),  
oklevél száma: 9/10/11.

### **Simon Andor vagyonértékelési szakértő**

környezetmérnök – Eötvös József Főiskola – Környezetmérnöki szak – diploma száma:  
KN-17/2005

Mérnök kamarai szakértői jogosultságok: (nyilvántartási szám: 03-0873)

VZ-TEL Vízgyazdálkodási építmények tervezési szakterület települési víziközművek  
tervezési rész-szakterülete, vízgazdálkodási építmények tervezése

VZ-TER szakterület területi vízgazdálkodás, építmények tervezési rész-szakterülete,  
vízgazdálkodási építmények tervezése

VZ-VKG szakterület vízkészlet gazdálkodás, építmények tervezési rész-szakterülete

SZKV-1.1. Hulladékgazdálkodási szakértő

SZKV-1.2. Levegőtisztaság-védelem

SZKV-1.3. Víz- és földtani közeg védelem

SZVV-3.2. Ivó- és ipari vízellátás, szennyvízelvezetés, nem szennyvízelvezetési célú  
csatornázás

SZVV-3.3. Víz tisztítás

SZVV-3.4. Szennyvíztisztítás

### **Lux Ferenc technológiai főmérnök**

okleveles vegyészmérnök – Budapesti Műszaki Egyetem – Vegyészmérnöki Kar, száma:  
129/1981

okleveles biológus mérnök – Budapesti Műszaki Egyetem – Vegyészmérnöki Kar, számla  
73/1983

okleveles környezetvédelmi szakmérnök – Budapesti Műszaki Egyetem – Vegyészmérnöki  
kar,

száma: 9627/1990.

Kamarai jogosultsága (kamarai nyilvántartási száma: 01-7997)

VZ-TEL vízimérnöki tervező, szennyvíztisztító telepek technológiája, víztisztítási és  
szennyvíztisztítási technológiák

**Báger Milán – szakági mérnök, építőmérnök**

építőmérnök – Budapesti Műszaki és Gazdaságtudományi Egyetem – Építőmérnöki Kar –  
oklevél száma: BME-2515/2013

okleveles létesítménymérnök – Szent István Egyetem – Gépészmérnöki Kar, oklevél  
száma: GÉK-95/2015

**Gajda Balázs – szakági mérnök, építőmérnök**

építőmérnök – Budapesti Műszaki és Gazdaságtudományi Egyetem – Építőmérnöki Kar –  
oklevél száma: BME-2809/2013

okleveles vízépítő mérnök – Budapesti Műszaki és Gazdaságtudományi Egyetem –  
Építőmérnöki Kar – oklevél száma: BME-1098/2015

**Csendes Gábor – szakági mérnök, földmérő mérnök**

földmérő mérnök – Nyugat-magyarországi Egyetem Geoinformatikai Kar –  
oklevél száma: NYME: 4/2006.

Ingotlanrendezői minősítés száma: 2204/2011.

**Tasnádi Péter – szakági mérnök, gépészmérnök**

gépészmérnök – Budapesti Műszaki és Gazdaságtudományi Egyetem (2005)  
mérnök-közgazdász diploma – Budapesti Corvinus Egyetem, Gazdálkodástudományi kar  
Kamarai jogosultsága (kamarai nyilvántartási száma: 01-13607):  
GP-T – Gépészmérnöki (létesítményi és technológiai)

**Bozók György – szakági mérnök, gépészmérnök**

gépészmérnök - Budapesti Műszaki és Gazdaságtudományi Egyetem – Gépészmérnöki  
kar

Kamarai jogosultsága (kamarai nyilvántartási száma: 01-14607/01-65708

GP-T Gépészmérnöki tervező (létesítményi és technológiai)

ME-G Építmények építménygépészeti munkáinak műszaki ellenőrzése

MV-ÉG Építmények építménygépészeti munkáinak felelős műszaki vezetése

**Köszönetet mondunk az üzemeltető szakembereinek, munkatársainak, akik közreműködésükkel és magas színvonalú munkájukkal támogatták a vagyonértékelés elvégzését!**